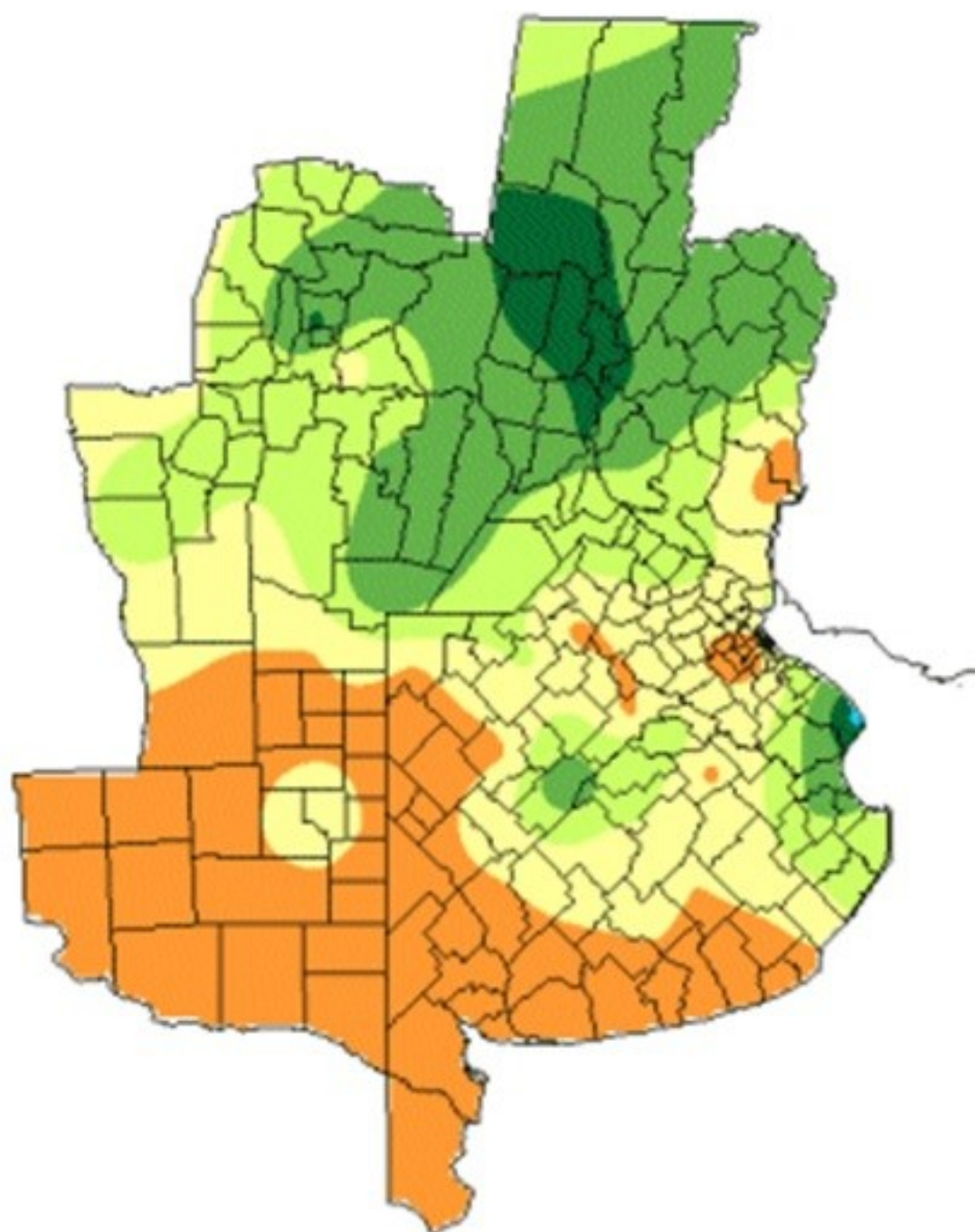

INFORME SEMANAL N° 957

Fecha: 11 de febrero de 2021

Lluvias: SEGUIMIENTO CLIMÁTICO EN ENTRE RÍOS. Dr. José Luis Aiello

Detalles: <p style="text-align: justify;">Observando el mapa del 2/8/2021 de las Provincias Pampeanas y de Entre Ríos en particular, notamos que nuestro anuncio de la semana anterior, donde señalamos lluvias por debajo de lo normal y nuevas precipitaciones a partir del 10 de febrero fue correcto, y nuestro pronóstico para la semana que comienza es favorable en el sentido de que tendremos lluvias superiores a los 20 mm en toda la Provincia y con máximos esperados en la zona este, es decir, en las áreas de menores reservas.
Como habíamos expresado y reiteramos ahora, en una campaña NIÑA COMO LA ACTUAL, los aportes de lluvias provienen de mecanismos extra Pacífico (ver informes anteriores) y los mismos están activos permitiendo una continuidad ajustada de reservas de agua en el suelo y desarrollo de los cultivos.</p>



METODO
FORTE LAY
AIELLO

Reservas: INFORME SUPERFICIE SEMBRADA CON ARROZ - CAMPAÑA 2020/21

Detalles: <p style="text-align: justify;"><span style="font-size:

small;"><La Bolsa de Cereales de Entre Ríos da a conocer el informe correspondiente a la superficie sembrada con arroz en el ciclo 2020/21 en la provincia de

Entre Ríos, Argentina.</span">
<span style="font-size:

small;"><El presente trabajo fue elaborado en base a datos aportados por la red de colaboradores, el procesamiento de imágenes satelitales y salidas a campo

efectuadas por los profesionales de la institución.</span">
<span

style="font-size: small;"><La Bolsa de Cereales de Entre Ríos agradece a

la red de colaboradores por toda la información brindada para la elaboración

de esta publicación.</span">
<span style="font-size:

small;"><Para ver el informe completo presione el siguiente link:</span">

href=">../Fuentes/siberd.php?Id=1259"> INFORME

COMPLETO</a"></p">

Sección: CONDICIÓN DE ARROZ

En la provincia de Entre Ríos el área cultivada con arroz en el ciclo 2020/21 fue de 63.500 ha. En base al procesamiento de imágenes satelitales se detectó un incremento de 9.300 ha, cabe recordar que el año pasado la superficie se posicionó en 54.200 ha.

El estado fenológico abarca desde lotes que se encuentran en inicio de floración (siembras tardías) hasta sitios próximos a ser cosechados (siembras tempranas).

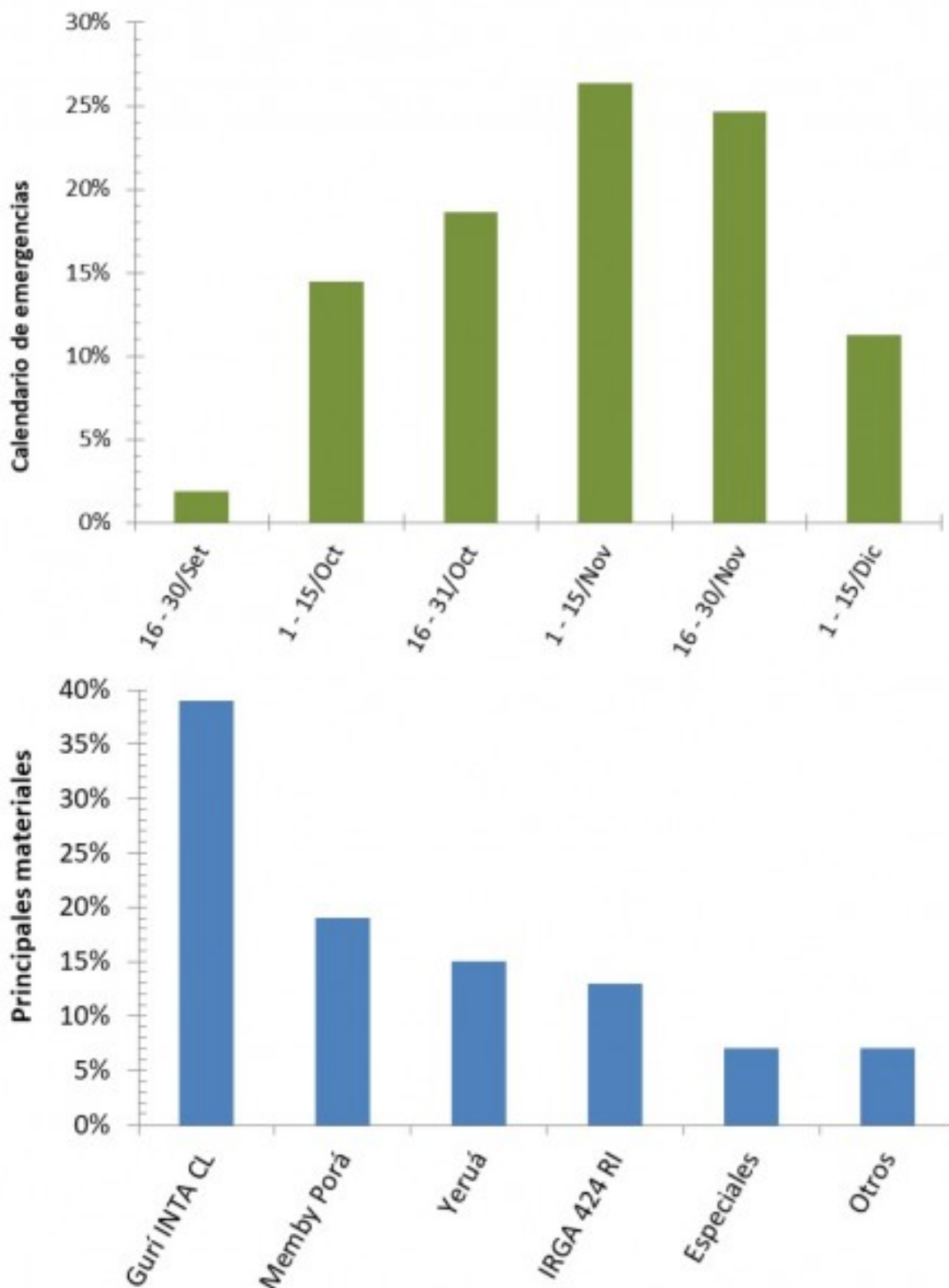
A nivel provincial la condición general del cultivo es la siguiente:

- Muy buena: 9 %
- Buena: 83 %
- Regular: 8 %

Los colaboradores reportan que, si bien en general los lotes presentan una buena condición, la principal limitante se asocia a lotes con una baja densidad de plantas por hectárea, lo cual es una limitante para alcanzar el máximo potencial de rendimiento.

En relación al estado sanitario, se han efectuado aplicaciones preventivas y en algunos casos curativas para el control de Pyricularia.

Sección: ENCUESTA ARROZ



La Bolsa de Cereales de Entre Ríos efectuó una encuesta en el cultivo de arroz donde se consultó sobre: el calendario de emergencia, tipos comerciales y variedades implantadas en el cultivo de arroz en el ciclo 2020/21. La muestra 31.119 ha, lo cual representó al 49 % de las 63.500 ha sembradas en el ciclo 2020/21.

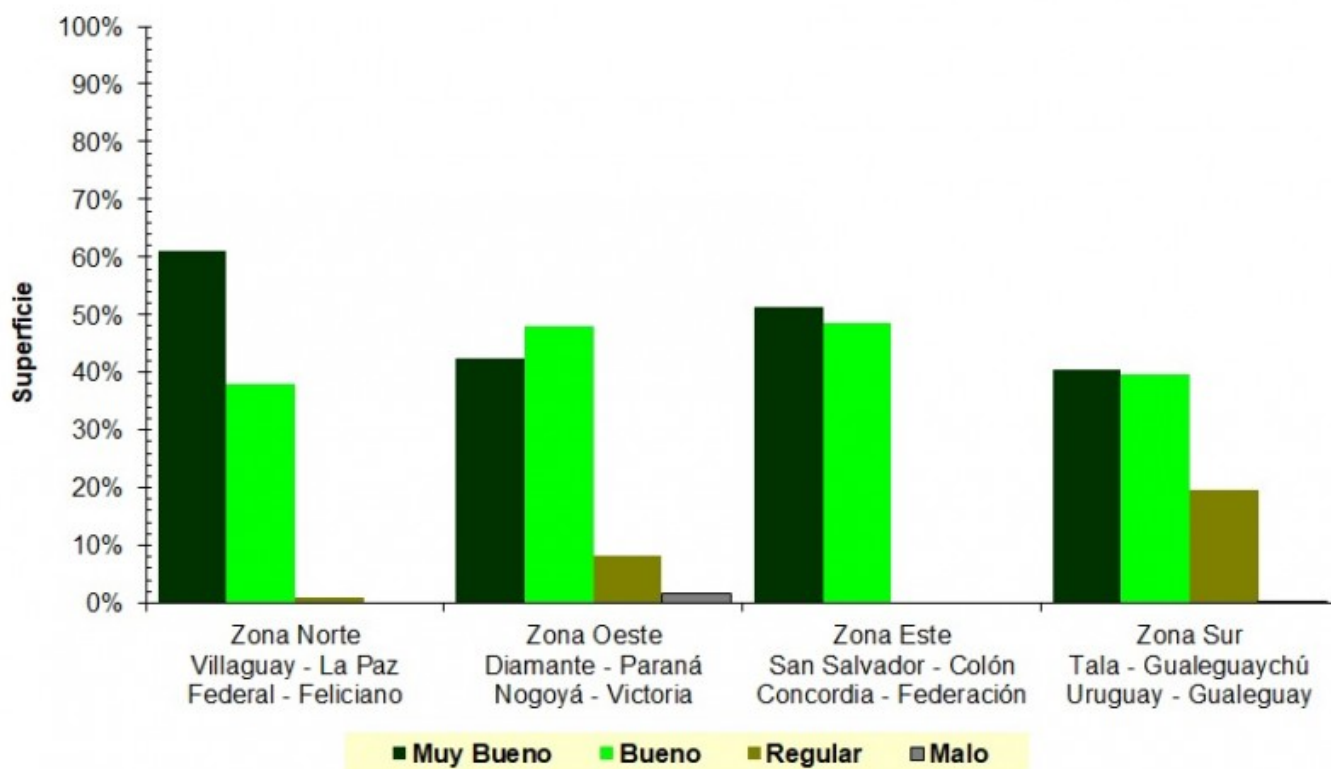
El 33 % del área encuestada presentó su emergencia en la fecha óptima (mes de octubre). La mayor concentración de emergencias se detectó en noviembre que abarcó el 51 %. Las emergencias tempranas fue inferior al 2 %, mientras que las emergencias tardías abarcaron el 14 %.

El tipo comercial largo fino alcanzó el 71 % de la muestra y el largo ancho el 21 %. El 8 % restante agrupó tipo especiales (variedades españolas y cortos).

Las variedades de mayor participación en el tipo comercial largo fino fueron:

- Gurí INTA CL (39 %)
- Memby Porá (19 %)

Sección: CONDICIÓN DE SOJA DE PRIMERA



En Entre Ríos la soja de primera se ubica en estado reproductivo, desde R2 (Fin de floración) a R6 (Tamaño máximo de semilla).

La condición del cultivo a nivel provincial es la siguiente:

- Muy buena: 42 %
- Buena: 47 %
- Regular: 10 %
- Mala: 1 %

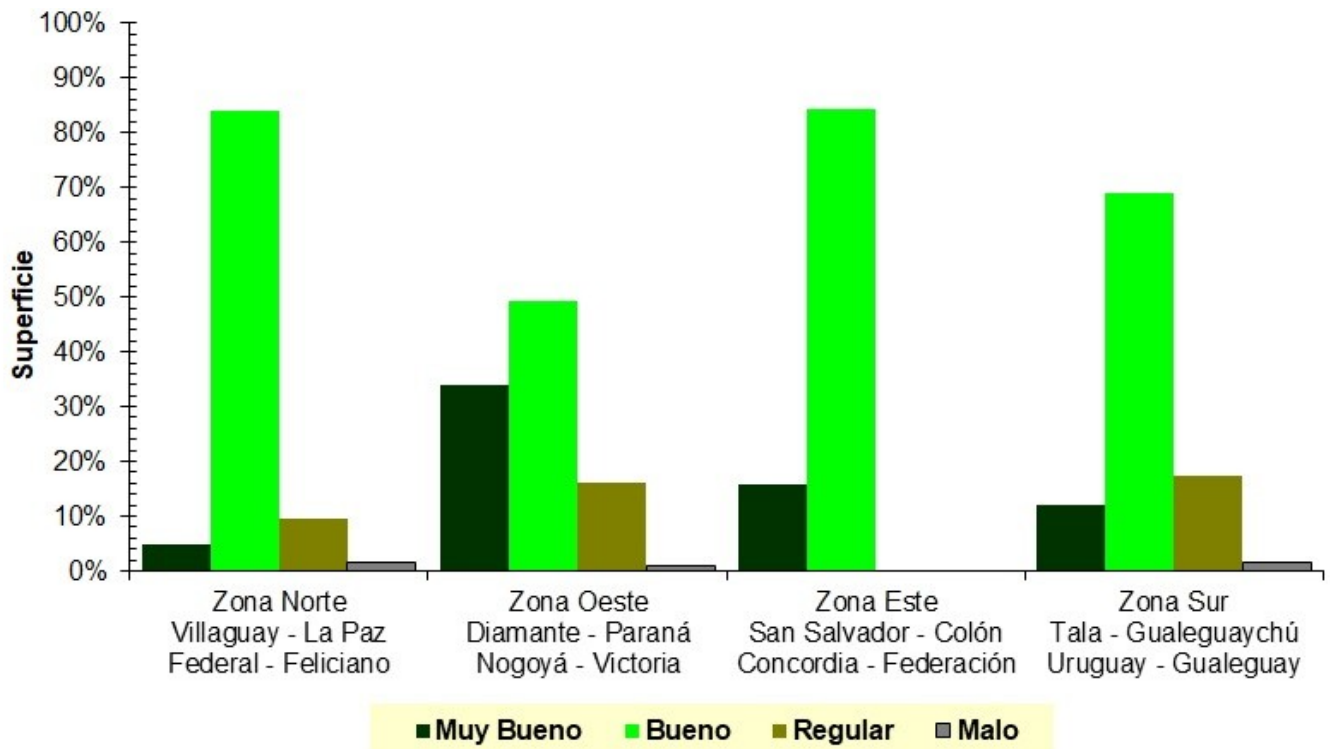
Si se compara la condición respecto lo evaluado quince días atrás, la misma se presenta estable, pero en la condición muy buena se refleja un incremento del 25 %. La causa principal de esta variación fue la recarga del perfil del suelo.

Asimismo la zona sur que comprende los departamentos Gualeguay, Gualeguaychú, Uruguay y Tala, cuentan con un 19 % de área con condición regular, esto es porque la recuperación y el estado de la soja varía mucho de acuerdo a la precipitación recibida, dado en los últimos días las lluvias han sido muy heterogéneas en ésta zona.

En la Figura 2 se muestra el detalle de la condición por zona de la provincia.

Respecto al estado sanitario del cultivo es bueno pero hay incremento importante de orugas. También se ha detectado chinches, arañuelas y trips, con lo cual se monitorea y realizan controles.

Sección: CONDICIÓN DE SOJA DE SEGUNDA



La soja de segunda implantada en la provincia se encuentra desde V6 (seis pares de hojas desplegados) a R1 (inicio de floración).

La condición del cultivo en Entre Ríos es la siguiente:

- Muy buena: 26 %
- Buena: 60 %
- Regular: 13 %
- Mala: 1 %

La condición buena muy buena prácticamente se mantuvo estable (sólo dos puntos arriba respecto a la evaluación realizada hace quince días), y se posiciona en un 86 %.

La condición detallada por zona se muestra en la Figura 3.

Los colaboradores han mencionado que son intensos los ataques de orugas en lotes antecesores con gramíneas, o donde hay malezas como capín, por lo que se realizan controles y monitoreos constantes.

Sección: COSECHA DE MAÍZ DE PRIMERA

En la provincia de Entre Ríos se inició la cosecha de maíz de primera. Es importante mencionar que han sido lotes muy puntuales, ya que la humedad del grano es todavía elevada.

Los colaboradores estiman que las labores se generalizaran a partir de la segunda quincena de febrero.

Sección: BOLETIN ENTOMOLÓGICO 273 INTA PARANÁ

Información adicional
SORGO

Se continúan recibiendo consultas en relación a las infestaciones elevadas de **pulgón amarillo en sorgo**.

Mayor información se encuentra en el siguiente link:

<https://inta.gob.ar/noticias/atencion-intensos-ataques-de-pulgones-en-cultivos-de-sorgo-en-entre-rios>



En relación a las consultas recibidas desde hace unos días sobre el tema de los pulgones en sorgo, se envía el link del Boletín Entomológico del Inta Paraná con información sobre el tema:

[BOLETÍN ENTOMOLÓGICO](#)